

LETTRE D'INFORMATION AUX ADHÉRENTS

Mars 2022- Numéro # 27

Zoom sur .. le bénévolat à Gammes

24 03 2022 | Soirée "Breuvage-Grignotage-Papotage"

Après une longue période de 2 ans sans pouvoir se retrouver, l'association renoue avec ses habitudes et propose un moment de rencontre et d'échanges entre tous les bénévoles de Gammes.

C'est ainsi que les bénévoles ont été invités à partager un moment de convivialité, sous la formule "Breuvage-Grignotage-Papotage" et à célébrer leurs retrouvailles, autour d'un verre et d'un buffet, mais aussi l'occasion pour toutes et tous de découvrir les missions, les rôles et les idées de chacun au sein de l'association.



De nombreux bénévoles ont répondu présents et ont eu visiblement plaisir à se retrouver et faire connaissance.

PAROLES DE BÉNÉVOLE ..

"Être bénévole.

Je suis bénévole auprès de Gammes ; au Vestiaire du CADA*, une fois par semaine, un peu plus si besoin.

Je leur donne un peu de mon temps; à l'association, à l'équipe; au projets; au concept; à la ville, à la nation.

Aux demandeurs d'asile.

Je mets de côté ma vie pour un instant – ou plutôt – je rassemble ma vie et tout ce que je suis, pour quelques heures de "volontariat".

Être bénévole, "Benevolus".

C'est être une petite brique d'une grande bâtisse.

Je détiens la clé d'une petite porte, marquée "Ouvert" en plusieurs langues. Chaque vendredi je me rends au Vestiaire, concocté par mes collègues bénévoles, alimenté par les dons de nous, de vous, de formidables incognitos.

Ce vestiaire est un pont; un Noman's land, animé d'âmes sensibles, parfois – même souvent – abimées.

J'ai cette chance de les rejoindre par une petite brèche dans mon espace-temps et j'essaie, ne fût-ce qu'une seconde, de les empêcher de vassiler.

Des femmes, des jeunes hommes à l'aube de leurs vies, des bébés, des familles; seuls dans un coin du monde.

Être bénévole, "Begnivole".

Ce qui brumeux où les demandeurs d'asile tentent de rester dignes, et d'avancer.

Je leur passe une paire de chaussures, une veste, parfois une assiette et un pull bien chaud.

Ils m'apprennent l'humilité.

Être bénévole, "Voluntary".

Ne rien recevoir en retour. De bon gré, non-rémunéré. "Quand l'appel se fait cri"; se savoir nécessaire mais seulement faire. Être entier – entière- et se plier en quatre par conviction, parfois par procuration d'un poste englouti, non-abouti.

Oui, je veux bien, librement choisir pour notamment servir les déboutés, les Laissés-de-côté.

Comme tant d'autres comme moi; disposer de son temps et de son énergie; s'adonner pour faire tourner la machine d'une structure, grande ou petite, à la campagne ou en ville, en France ou ailleurs.

Être bénévole, "de Bonne Volonté".

J'ouvre une fenêtre, je tends un bout de mes bras; mon confort devient le leur; leur maison n'est plus, mais ici, dans ce petit lieu où les masques tombent et les rires éclatent; nous sommes unis.

Être bénévole, c'est se trouver sur cette île d'espoir et de projections et la rendre péninsule et puis "Terres continues"; Continent. Ensemble et discrets. Mais surtout constant.

Être bénévole, c'est ouvrir non pas une porte, mais toutes les portes, toutes entières - deux heures par semaine – , celles de mon cœur".

Sophie, mars 2022

*CADA : Centre d'Accueil des Demandeur d'Asile

DEVENEZ BÉNÉVOLE ..

Si vous aussi, vous souhaitez donner de votre temps et participer aux actions de l'association et/ou proposer à votre entourage de faire du bénévolat, vous pouvez consulter la page "Devenez bénévole" du site web de Gammes : [ICI](#)

Ou directement renseigner ce formulaire de contact



Formulaire de contact



20 04 2022 | Le prochain Gammes Tour

Pour rappel, Gammes Tour c'est une visite avec les bénévoles de structures représentatives des 4 pôles d'activité de Gammes. Cette visite se déroule sur toute une journée. Gammes Tour permet à la fois de mieux cerner toutes les actions, les publics et de les situer dans Montpellier, mais surtout de connaître les nombreuses et diverses missions bénévoles présentes sur Gammes.

Vous êtes bénévole à Gammes, vous souhaitez participer à cette journée, envoyez votre demande (avant le 15/04/22) à : association@gammes.org





ACTUALITÉ Solidarité avec les réfugiés Ukrainiens arrivés dans l'Hérault

Olivier : « Nous avons été mandatés pour orienter les personnes hébergées dans le gymnase Olympie vers les places proposées par les personnes morales, via le site "[démarches simplifiées](https://www.gammes.org/demarches-simplifiees) »

Depuis la semaine dernière, nous devons également effectuer les mêmes démarches en provenance des particuliers mettant à disposition des logements entiers et meublés.

Faute d'information précise sur les personnes présentes chaque jour au gymnase, nous avons détaché une collègue, qui, chaque matin se rend sur place pour prendre les informations concernant les personnes ayant dormi sur ce site.

Nous organisons une régulation, tous les jours de 11h à 12h, entre la liste des personnes dormant dans le gymnase et les propositions existantes d'hébergement.

Les différents partenaires intervenant sur cette régulation : la **Croix Rouge** qui gère le gymnase, les associations **Gammes**, **SOS Ukraine**, en charge du



Crédit photo-Midi Libre

Numéro utile : Accueil des réfugiés - **SOS Ukraine** : 06 21 62 74 24

premier enregistrement, **SINGA** de l'hébergement chez l'habitant, Gammes pour l'hébergement dans des appartements entiers et meublés proposés par des particuliers et personnes morales, et les personnes pouvant être orientées vers des bungalows sur Agde (La Croix Rouge), Ouïe- Dire, pour

les orientations des personnes malentendantes et la prise en charge psychologique des réfugiés par la Cellule d'Urgence Médico Psychologique - **CUMP 34**.

Pour faire simple, nous créons en urgence, et comme nous le pouvons, un 115 parallèle, spécifique à l'accueil des réfugiés Ukrainiens.

Thibault : « Pour précision, nous assurons toute la gestion administrative, nous faisons le lien et l'organisation avec les hébergeurs ».

Olivier : " Nous accompagnons tous les jours des ménages sur des places disponibles dans les petits villages du départements (avec une rotation de travailleurs sociaux des dispositifs d'hébergement d'urgence et de mise à l'abri).

Une autre mission que nous assurons, celle d'une astreinte téléphonique, en effet, nous répondons après 19h pour indiquer aux ukrainiens sans hébergement de se rendre sur le gymnase. Mais, là, nous n'effectuons pas d'accompagnement physique ».

Propos recueillis auprès d'Olivier JOUFFRAY, Chef de service des dispositifs d'hébergement d'urgence et de mise à l'abri et auprès de Thibault FRADET, Directeur Adjoint délégué aux dispositifs d'hébergement d'urgence et d'insertion - du pôle Accueil en Urgence, Insertion, Hébergement, Logement de Gammes

COMPLÉMENT D'INFO

- Ce sont 35 personnes qui sont accueillies quotidiennement, au total ce sont 1 500 personnes qui sont attendues avant la fin du mois d'avril.
- Les familles accueillies sont très marquées, éprouvées et notre action d'accompagnement est essentielle.
- Les enfants des familles qui sont dans un logement sont scolarisés.
- Les transports des personnes vers les logements sont gérés directement par l'État avec la Croix rouge.

ACTU EN BREF..

2022 | Lancement du site de l'A. I. OUVERTURE



Retrouvez plus en détail les **missions de l'A.I. Ouverture** et les **solutions à vos besoins en personnel**.

- **Pour les particuliers** : Vous avez besoin de quelqu'un pour faire le ménage, jardinage, bricolage, un déménagement ?
- **Pour les entreprises, les associations et collectivités** : Vous avez besoin de personnel pour l'entretien de vos locaux, la surveillance de nuit, pour réaliser l'administratif, .. ?
- **Réponse aux demandes de mise à disposition de personnel liées aux clauses d'insertion dans les marchés publics.**

Découvrez le nouveau site : [ICI](https://www.gammes.org/ouverture)

Tél. 04 99 74 23 60 / ouverture@gammes.org

AGENDA 2022

Café des aidants

Samedi 09 et Mardi 12 avril de 10h15 à 12h00
Où trouver de l'Aide pour que mon proche soit bien accompagné ?

Mardi 10 et Samedi 14 mai de 10h15 à 12h00
L'Aider jusqu'au bout de sa vie et après ?

Samedi 11 et Mardi 14 juin de 10h15 à 12h00
M'engager différemment dans l'accompagnement de mon proche ?

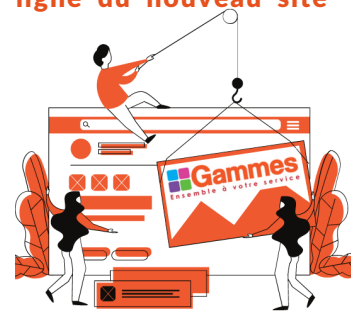
Prochain Gammes Tour*
Mercredi 20 avril 2022

Assemblée Générale de Gammes
Lundi 20 juin 2022

15 02 2022 | Mise en ligne du nouveau site web de Gammes

Le site internet de Gammes a connu une refonte totale !!

Tout au long de l'année vous pourrez y retrouver ses projets, ses réalisations au travers de son actualité, sa newsletter, ses offres d'emplois, ses missions bénévoles,...



Visite du site : [ICI](https://www.gammes.org)

13 04 2022 | Soirée Care

Le Service Polyvalent d'Aide et de Soins à Domicile (SPASAD) lance "**Les soirées CARE de Gammes**", en présence de partenaires et de membres de Gammes. Cette première soirée aura pour thème : "Une nouvelle vision de l'accompagnement à domicile". La **démarche care** au sein de ce pôle s'appuie sur des principes fondateurs pour apporter à chaque personne un accompagnement global. L'**approche psychoéducatrice** s'appuie sur « la conviction que chaque personne a des capacités et peut toujours vivre des expériences positives, si le lieu dans lequel elle est, lui est adapté. ». **Nous ne manquerons pas de vous en reparler.**

Dans l'attente, vous pouvez consulter la page dédiée aux activités du pôle aide et soins à domicile : [ICI](https://www.gammes.org)

